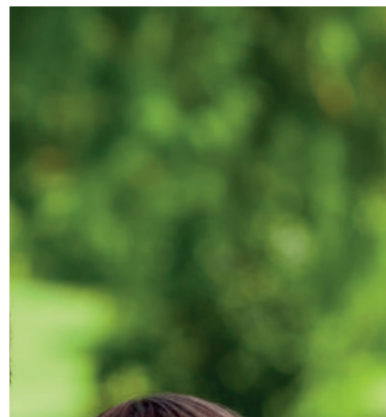


2022



VÝROČNÍ ZPRÁVA





| | | |
|------------|--|-----------|
| 1. | ZÁKLADNÍ PRINCIPY | 4 |
| 2. | ZÁKLADNÍ ÚDAJE | 5 |
| 3. | ČINNOST | 6 |
| 3.1 | PREVENCE OHROŽENÍ DÍTĚTE | 6 |
| 3.1.1 | Prevence násilí na dětech, prevence týrání, zneužívání a zanedbávání | 7 |
| 3.1.2 | Podpora adiktologických služeb | 7 |
| 3.1.3 | Podpora sociální a preventivní práce ve školách | 8 |
| 3.1.4 | Podpora šíření trauma zohledňujícího přístupu | 8 |
| 3.1.5 | Informační portál pro rodiče Šance dětem | 8 |
| 3.2 | DĚTI SE ZDRAVOTNÍM ZNEVÝHODNĚNÍM | 9 |
| 3.2.1 | Transformace Dětských center | 9 |
| 3.2.2 | Analýza služeb pro děti se ZP ve Středočeském kraji | 9 |
| 3.2.3 | Výstava Lidé odvedle | 9 |
| 3.2.4 | Mezinárodní filmový festival Karlovy Vary | 11 |
| 3.2.5 | Přednášky na 1. LF UK | 11 |
| 3.3 | DĚTI V NÁHRADNÍ PÉČI | 12 |
| 3.3.1 | Osvojení | 12 |
| 3.3.2 | Příbuzenská pěstounská péče | 12 |
| 3.3.3 | Kompetence v doprovázení | 12 |
| 3.3.4 | Výzvy, předpoklady a bariéry ústavní péče | 12 |
| 3.4 | VŠEOBECNÁ OSVĚTA | 13 |
| 3.4.1 | Konference Aktuální výzvy systému péče o ohrožené děti | 13 |
| 4. | NÁKLADY SPOJENÉ S REALIZACÍ PROJEKTŮ OPS SIRIUS | 14 |
| 5. | FINANČNÍ ČÁST | 16 |

1

ZÁKLADNÍ PRINCIPY

POMÁHÁME DĚTEM, KTERÉ NEMĚLY V ŽIVOTĚ ŠTĚSTÍ.

Obecně prospěšná společnost Sirius, o. p. s., (dále jen OPS Sirius) byla založena Nadací Sirius 29. července 2008 s posláním aktivně působit v oblasti problematiky ohrožených dětí. Jejím cílem je přispívat ke zlepšení života dětí z rodin, které jsou ohrožené nebo jim ohrožení hrozí.

OPS Sirius vychází ze stejné filozofie a vyznává stejné principy jako její zakladatel Nadace Sirius.

CHARITA NENÍ PR

Primárním cílem charitativní činnosti Nadace Sirius je snaha pomoci, nikoliv záměr získat za dobročinné jednání jakoukoliv kompenzaci, například v podobě propagace nebo pozitivního PR.

Ve skutečné charitě musí jít vždy o vnitřní potřebu, ne o snahu zviditelnit sebe samotné. Výjimkou jsou situace, kdy je cílem motivovat další dárce, avšak i zde musí být zachováno pravidlo, že nejde o popularizaci k vlastnímu prospěchu. PR nadace vytváříme v souladu s výše uvedeným principem – nikoli k prvoplánovému zvýhodnění, ale v zájmu budování dobrého jména u laické i odborné veřejnosti. Dobré jméno nadace umožňuje získávat širší podporu pro její projekty.

DŮSLEDNÉ PROJEKTOVÉ ŘÍZENÍ

Veškeré realizované aktivity Nadace Sirius se řídí principy projektového řízení. Zpracováváme finanční plány a detailní harmonogramy aktivit, pravidelně je sledujeme a vyhodnocujeme a jasně definujeme cíle a výstupy jednotlivých aktivit. Rovněž průběžně vyhodnocujeme rizika a sledujeme efektivní nakládání s finančními i lidskými zdroji.

DARY NEVYUŽÍVÁME NA ÚHRADU NÁKLADŮ NADACE, VŠECHNY SMĚŘUJÍ DO JEDNOTLIVÝCH PROJEKTŮ

Případné dary poskytnuté Nadaci Sirius třetími osobami v plné výši přerozdělujeme mezi realizátory projektů v rámci grantových řízení nebo v rámci udělení přímých grantů. Provozní náklady nadace jsou hrazeny vždy a zásadně pouze z příspěvků zakladatelů.

ZAMĚŘENÍ NA PROJEKTY SE SYSTÉMOVÝM VÝZNAMEM

Činnost Nadace Sirius je zaměřená na projekty, jejichž realizací napomáháme k hledání systémových a koncepčních změn v dané oblasti.

PRIMÁRNÍ PŮSOBNÍ NA ROZUM, NIKOLIV NA CIT

Nadace Sirius při oslovování dárců a podporovatelů vždy využívá primárně racionální argumentaci, nikdy nesklouzne k citovému vydírání. Případná emotivita takové komunikace slouží pouze k posílení či lepšímu pochopení racionálních argumentů.

TRANSPARENTNOST

Nadace Sirius informuje o své činnosti pravdivě a pravidelně. Ve vztahu k jiným organizacím jedná vždy čestně a transparentně.

2

ZÁKLADNÍ ÚDAJE

| | |
|--------------------------|--|
| ZALOŽENÍ: | 29. 7. 2008 Zakládací listina Obecně prospěšné společnosti Sirius, o. p. s. |
| ZAKLADATELÉ: | Nadace Sirius |
| REGISTRACE: | 30. 10. 2008, rejstřík obecně prospěšných společností vedený Městským soudem v Praze oddíl O, vložka 617 |
| IČ: | 284 71 474 |
| BANKOVNÍ SPOJENÍ: | PPF Banka, Evropská 2690/17, 160 41 Praha 6 |
| ČÍSLO ÚČTU: | 2010100004/6000 |
| SÍDLLO: | Všehrdoва 560/2, Malá Strana, 118 00 Praha 1, Česká republika |
| E-MAIL: | info@opssirius.cz |
| TELEFON: | +420 702 026 600 |
| WEB: | www.opssirius.cz |

Orgány OPS Sirius k 31. prosinci 2021

SPRÁVNÍ RADA

Andrea Zunová, předsedkyně

Svatava Poulson, členka

Nicole Groesslová, členka

ŘEDITELKA

Dana Lipová

DOZORČÍ RADA

Martina Kolářová, předsedkyně

Petra Dostalová, členka

Lenka Chodilíková, členka

V roce 2022 jsme pokračovali v realizaci projektů Nadace Sirius v oblasti péče o ohrožené děti. V systému péče o ohrožené děti vyhledáváme místa, kde je pomoc nejpotřebnější. Na základě získaných informací se snažíme iniciovat potřebné kroky a hledat chybějící řešení. V roce 2022 jsme se zaměřovali na následující oblasti:

- Prevence ohrožení dítěte (primární prevence)
- Děti se zdravotním znevýhodněním
- Děti v náhradní péči (projekt přesunut ze společnosti Centrum podpory o.p.s. od září 2021)

3.1 PREVENCE OHROŽENÍ DÍTĚTE

Naším cílem je, aby co nejvíce dětí vyrůstalo ve funkční rodině, která dokáže uspokojovat vývojové potřeby dítěte. Prevenci ohrožení dítěte proto vnímáme jako naprosto zásadní oblast. Prevence může předejít celé řadě problémů, jejichž pozdější řešení je náročné, zdlouhavé a v neposlední řadě také drahé. Cílem aktivit nadace v oblasti prevence ohrožení dítěte je podílet se na zkvalitňování systému preventivní péče a podpůrných služeb pro ohrožené děti a rodiny v České republice.

Prevenci si pro naše účely definujeme jako systém efektivních opatření směřujících k minimalizaci rizikových faktorů a předcházení rizikových jevů pro dítě a jeho rodinu a systém opatření směřujících k tvorbě a podpoře protektivních faktorů. Smyslem preventivních služeb má být primárně podporovat a rozvíjet vnitřní zdroje rodiny a zvyšovat kompetence členů rodiny (dětí i dospělých). Pokud rodiny v naplňování potřeb dětí selhávají, je potřeba zapojit odborné služby, které dokážou dětem a rodinám účinně pomoci.

Naši práci stavíme zejména na následujících principech:

- centrálním bodem je vždy dítě a jeho nejlepší zájem;
- vycházíme z evidence-based principů, výzkumů a dat;
- posuzujeme vždy efektivitu a účinnost (dopady) aktivit;
- klademe důraz na celkovou systémovost a multidisciplinární spolupráci;
- prevenci odlišujeme od sanace a dlouhodobé podpory.

Naší snahou je s pomocí expertů identifikovat a pojmenovat slabá místa současného systému, podpořit odbornou diskusi a nalézat a realizovat funkční opatření tak, aby se systém preventivní podpory a řešení ohrožení rodiny zkvalitňoval.

V roce 2022 se naše aktivity v oblasti prevence soustředily na čtyři stěžejní oblasti:

- 1) Problematika násilí na dětech, prevence týrání, zneužívání a zanedbávání
- 2) Podpora adiktologických služeb a adiktologické prevence
- 3) Podpora sociální a preventivní práce ve školách
- 4) Podpora šíření trauma zohledňujícího přístupu

3.1.1 Prevence násilí na dětech, prevence týrání, zneužívání a zanedbávání

Problematika týrání, zneužívání a zanedbávání dítěte představuje závažný celospolečenský problém s výraznými dopady na každé zasažené dítě a dlouhodobými následky pro společnost jako celek. Funkční rodina je základním předpokladem zdravého vývoje dítěte, společnost si ale musí umět poradit také s případy, kdy nejbližší osoby dítěte jeho vývoj či zdraví ohrožují.

Případy dětí trpících týráním, zneužíváním a zanedbáváním jsou dlouhodobým problémem, který se podle statistik vyskytuje v české společnosti po řadu let v neklesající míře. V letech 2020 a 2021 byla navíc situace ohrožených dětí poznamenána celosvětovou pandemií koronaviru COVID-19. V souvislosti s pandemií byla v České republice zavedena řada bezprecedentních opatření, která se přímo dotkla každodenního života českých rodin.

V reakci na mapování této problematiky jsme v roce 2021 spustili interní projekt OPS Sirius s názvem „Děkujeme, že si všímáte“, zaměřený na podporu kompetencí a motivace odborníků všimnout si a řešit podezření na týrání či zneužívání dětí.

V roce 2022 jsme se ve spolupráci s Odbornou společností praktických dětských lékařů, Sdružením praktických lékařů pro děti a dorost a řadou dalších odborníků podíleli na vydání příručky pro praktické lékaře pro děti a dorost s názvem Týrané, zneužívané a zanedbávané dítě v ordinaci praktického lékaře pro děti a dorost – doporučení pro praxi. V říjnu 2022 byla příručka uveřejněna jako metodické opatření ve Věstníku Ministerstva zdravotnictví. Příručka byla následně distribuována do ordinací praktických lékařů pro děti a dorost („PLDD“) a pro lékaře jsme uspořádali dva webináře. První z nich byl zaměřen na symptomy syndromu CAN (účastnilo se 406 PLDD), druhý webinář byl zaměřen na právní a procesní aspekty při podezření na syndrom CAN (zúčastnilo se 281 PLDD).

V návaznosti na vydání příručky jsme koncem roku 2022 začali v jednotlivých krajích ČR pořádat setkání pracovníků OSPOD a PLDD s cílem dostat příručku do většího povědomí odborníků pracujících s ohroženými dětmi, zvýšit jejich motivaci ke zlepšení vzájemné spolupráce a detekovat tak ohrožené děti co nejdříve.

Expertní skupina nadace k tématu týrání, zneužívání a zanedbávání dítěte spolu s týmem prevence ohrožení dítěte začala tvořit mapu procesu, kterým prochází dítě, u kterého je zjištěno podezření na týrání, zneužívání nebo zanedbávání. Cílem mapy je definovat proces realizovaný státními institucemi (OSPOD, policie, státní zastupitelství, soudy), identifikovat jeho bílá místa a zaměřit naši další činnost do konkrétní oblasti, která potřebuje podporu a změnu a zároveň ji dokážeme ovlivnit.

Tým prevence ohrožení dítěte ve spolupráci s odborníky začal v průběhu roku 2022 také realizovat druhou část projektu „Děkujeme, že si všímáte“ a pozornost zaměřil na zvýšení kompetencí a motivace pracovníků škol. Pro zmapování nejčastějších obtíží, které v souvislosti s detekcí dětí ohrožených týráním, zneužíváním a zanedbáváním, mohou pracovníci škol mít, bylo realizováno kvalitativní výzkumné šetření. Na základě učiněných zjištění začal tým prevence ohrožení dítěte ve spolupráci s pracovní skupinou tvořit praktickou metodickou příručku pro školy, která podpoří kompetence a motivaci pracovníků škol všimnout si a řešit podezření na týrání, zanedbávání či zneužívání dětí. Příručka bude dokončena v roce 2023.

3.1.2 Podpora adiktologických služeb

Dlouhodobě věnujeme pozornost podpoře adiktologických služeb pro děti, mladistvé a těhotné ženy. Adiktologie je vědní obor zabývající se závislostmi, možnostmi prevence závislostí, důvodem vzniku, poradenstvím, léčbou, výzkumem ohledně závislostí a dalšími souvislostmi. Historicky se adiktologie zabývá zejména závislostmi na návykových látkách, nicméně v poslední době se, zejména mezi dětmi a mladistvými, řeší problematika nelátkových závislostí např. na digitálních technologiích.

Dominantním místem výzkumu a rozvoje české adiktologie je Klinika adiktologie Všeobecné fakultní nemocnice v Praze, se kterou dlouhodobě spolupracujeme, v roce 2022 konkrétně na projektu *Implementace adiktologického screeningu*

pro těhotné ženy do gynekologické praxe a implementace adiktologického screeningu dětí do pediatrické praxe. Cílem projektu je zavedení adiktologického screeningu těhotných žen do gynekologické praxe a zároveň zavedení adiktologického screeningu dětí pro dětské a dorostové lékaře (pomocí proškolení odborníků a šíření nástrojů do praxe). Projekt navazuje na předchozí úspěšný projekt Všeobecné fakultní nemocnice v Praze a Nadace Sirius k rozvoji dětské adiktologie v ČR.

V návaznosti na výzkumy a data, které prokazují nárůst celkového času tráveného dětmi na digitálních přístrojích a nárůst počtu dětí, které vykazují v souvislosti s používáním technologií problémové či závislostní chování, jsme se rozhodli zaměřit podporu také na problematiku nadměrného používání technologií dětmi a dospívajícími. V této oblasti byly v roce 2022 zahájeny celkem čtyři projekty, které uspěly v rámci XII. Grantové výzvy nadace s tématem „Rozvoj služeb pro děti ohrožené nadměrným a problémovým používáním technologií a technologickými závislostmi“.

Dále byl v roce 2022 zahájen projekt podpořený přímým grantem, realizovaný organizací Replug me Education, z.s. Cílem projektu je realizace programu prevence digitální závislosti a dalších negativních dopadů užívání digitálních technologií na děti a řešení absence tématu digitálního wellbeingu ve školství skrze navržení a prosazování systémových změn.

Od září 2022 je Nadace Sirius také oficiálním členem DigiKoalice (celým názvem Česká národní koalice pro digitální dovednosti a pracovní místa).

3.1.3 Podpora sociální a preventivní práce ve školách

V rámci prevence ohrožení dítěte se věnujeme také podpoře sociální a preventivní práce na školách s cílem zvýšit kvalitu i dostupnost preventivního působení na děti a jejich rodiny.

Angažujeme se mj. v metodické podpoře pozice sociálního pedagoga, která předpokládá profesní kombinaci metod sociální práce a sociální pedagogiky. Navzdory soustavnému tlaku odborné veřejnosti zatím bohužel nedošlo k přidání pozice sociálního pedagoga do zákona o pedagogických pracovnících.

V rámci aktivit v této oblasti jsme navázali spolupráci s Asociací sociálních pedagogů, která vznikla v dubnu 2022. Podporujeme aktivity a rozvoj asociace a spolupracujeme na společných cílech. V říjnu 2022 jsme otevřeným dopisem společně oslovili ministra MŠMT, což otevřelo cestu k přímým jednáním o další podpoře sociálních pedagogů. Společně jsme také zorganizovali blok příspěvků na XIX. ročníku konference PPRCH na podzim 2022 v Praze.

3.1.4 Podpora šíření trauma zohledňujícího přístupu

Nadace Sirius v rámci své činnosti opakovaně naráží na téma traumatizace u dětí, nárůstu počtu dětí s psychickými či psychiatrickými potížemi a na nedostatek odborných služeb, případně dlouhé čekací lhůty. V rámci aktivit v této oblasti nadace podpořila projekt cílený na pomoc v oblasti trauma a trauma zohledňujícího přístupu a podporovala šíření informací k tomuto tématu.

Trauma zohledňující přístup je primárně založen na předávání relevantních informací, které se týkají traumatu a traumatizace. Je prokázáno, že již pouhé zvědomení si komplexních změn souvisejících s traumatem, umožňuje změnu přístupu a komunikace ze strany pomáhajících – přináší více pochopení pro potřeby traumatizovaných osob a pro jejich případné zátěžové chování, zvyšuje citlivost pro monitorování méně očekávaných a proloupaných projevů traumatu, posiluje pocit kompetence a tím zvyšuje ochranu před sekundární traumatizací dítěte nebo vyhořením pomáhajícího.

3.1.5 Informační portál pro rodiče Šance dětem

Informační portál byl spuštěn v létě 2011. Vytvoření portálu iniciovala Nadace Sirius a jeho provoz zajišťuje Obecně prospěšná společnost Sirius, o. p. s., s cílem nabídnout široké veřejnosti, zejména rodičům, informace o problémech, které mohou ohrožovat zdravý a plnohodnotný vývoj dětí v České republice. V roce 2021 prošel celkovou rekonstrukcí. Články, které na webu najdete, vytváříme ve spolupráci s předními českými odborníky.

V minulém roce jsme navázali na celkovou rekonstrukci portálu z roku 2021. Hledali jsme nové cesty k zpříjemnění celkové uživatelské zkušenosti. Výsledkem je především generovaná nabídka dalších článků pod jednotlivými záznamy na portálu. Pokud rodič studuje nějaký problém, nyní se snadno dostane k dalšímu obsahu, který se na něj zaměřuje. V rámci našich aktivit v oblasti prevence jsme zároveň přišli s formátem textového seriálu zaměřeného na prevenci problémů v rodině a budování pozitivního vztahu s dítětem. Seriál na portálu najdete pod názvem „Překvap problém, než překvapí tebe.“

Pokračovali jsme v tvorbě Podcastu Šance Dětem. V rámci této platformy vzniklo devatenáct epizod, tedy devatenáct rozhovorů se špičkovými psychology, terapeuty, lékaři a dalšími odborníky. Dále jsme zveřejnili celkem 45 autorských článků, zaměřených na aktuální témata, doplněných šesti video-rozhovory. Jsme rádi, že na web v průběhu roku dorazilo celkem 801 314 uživatelů, kteří si zobrazili 1 750 924 stránek. Poslední prosincový newsletter odcházel na rovných 1000 adres, na Facebooku portál sleduje 3 885 uživatelů a na YouTube 4 690 uživatelů.

Odborná knihovna vedená na webu Šance Dětem čítala k 6. 4. 2023 18 510 záznamů. Těší nás, že se můžeme neustále vyvíjet a díky tomu co nejlépe pomáhat rodičům, aby jejich děti mohly prožívat šťastné dětství a naplnit vlastní potenciál.

www.sancedetem.cz

3.2 DĚTI SE ZDRAVOTNÍM ZNEVÝHODNĚNÍM

V oblasti pomoci dětem se zdravotním znevýhodněním se naše projekty zaměřují na podporu transformace dětských center a šíření osvěty o životě dětí se zdravotním znevýhodněním.

3.2.1 Transformace Dětských center

V rámci projektu Transformace Dětských center jsme vytvořili metodiku upravující proces přeměny dětských domovů pro děti do 3 let věku na zcela nový typ organizace, která poskytuje péči dětem, jejichž zdravotní stav vyžaduje velký objem zdravotní péče.

Projekt měl za úkol pilotně ověřit transformaci dětských center na takové organizace ve dvou regionech – ve Středočeském a Moravskoslezském kraji a dále zajistit podpůrné podklady pro připravované legislativní změny. Ve spolupráci se Středočeským krajem byla dokončena transformace Dětského centra Strančice na Centrum komplexní péče v Choceradech. Tento první pilotní projekt, na jehož zkušenosti stojí nově vytvořený koncept, napomohl v letech 2021–2022 realizovat obdobnou spolupráci na transformaci Dětského centra v Kolíně. Třetím dětským centrem, které se transformovalo na podobné centrum v letech 2021–2022, bylo Dětské centrum Domeček v Ostravě. Ve všech transformačních projektech jsme podpořili činnosti v oblasti sběru dat, tvorby podkladů, konzultace s odborníky, metodické podpory a vzdělávání. Tým transformovaných center OPS Sirius zároveň podpořil vzdělávacím programem, který transformační projekty v roce 2022 ukončil.

3.2.2 Analýza služeb pro děti se ZP ve Středočeském kraji

Od ledna do června 2022 byla mapována dostupnost sociálních služeb pro rodiny dětí se zdravotním postižením nebo závažným onemocněním na úrovni Středočeského kraje. Cílem bylo ověřit, zda nabídka služeb v jednotlivých okresech skutečně odpovídá potřebám rodin dětí a saturuje je v dostatečné kapacitě a s odpovídající místní dostupností. Výsledkem analýzy byla zpráva, která mapuje síť sociálních služeb a porovnává reálné využívání těchto služeb s počtem dětí, u nichž lze potřebnost služeb s ohledem na jejich zdravotní stav predikovat. Výsledky analýzy byly použity pro aktualizaci sítě sociálních služeb a následné zpracování střednědobého plánu rozvoje sociálních služeb ve Středočeském kraji pro období let 2023 až 2025.

3.2.3 Výstava Lidé odvedle

Rok 2022 se naštěstí po protiepidemických opatřeních již znormalizoval a tak mohla naše putovní výstava „Lidé odvedle

– neobvyklý výlet do světa lidí s hendikepem“ pokračovat bez omezení dle plánu po jednotlivých krajích ČR.

Cílem výstavy je zvyšovat povědomí a znalosti o životě lidí se zdravotním postižením a podpořit začlenění dětí se zdravotním postižením do běžného dětského života prostřednictvím cílené a zábavné edukace jejich vrstevníků.

Putovní výstava navazuje na úspěšné velkoplošné interaktivní výstavy pro děti Moje cesta (2013) a Naše cesta (2014), které byly realizované v Praze a Brně. Tyto výstavy navštívilo téměř 50 tisíc návštěvníků a měly velký ohlas především u dětí.

Vzhledem k potřebné výstavní ploše se však výstava nemohla přiblížit dětem z jiných regionů, a proto vznikl putovní koncept výstavy. Tento koncept byl realizován v letech 2019-2020 a na podzim roku 2020 zahájila putovní výstava svou cestu Českou republikou v Západočeském muzeu v Plzni.

Základním principem výstavy je interaktivita a zprostředkování osobního prožitku. Výstava vychází z principu – „děti se nejvíce naučí hrou“. Proto je výstava připravena jako velká dobrodružná hra, při které si děti mohou na vlastní kůži vyzkoušet, jak žijí lidé se zdravotním postižením a jak řeší běžné životní situace.

Výstava je určena především pro děti a mládež, školní kolektivy a studenty, kteří se během prohlídky výstavy přirozeně a nenuceně seznámí s řadou důležitých informací, které se týkají zdravotního postižení a života s ním. Naučí se také, jak správně s lidmi se zdravotním postižením komunikovat a jak jim správně pomáhat.

Protože je výstava svou obsahovou náplní a svým pojetím ojedinělá – je o ni značný zájem, a to jak ze strany muzeí, tak i škol a veřejnosti.

Za všechny ohlasy na výstavu ze strany škol vybíráme ukázkou jedné velmi výstižné reakce od ředitelky Gymnázia dr. A. Hrdličky v Humpolci, paní Mgr. H. Havelkové:

„Koncept výstavy svou interaktivitou žáky v krátké době zcela pohltila. Zkoušeli všechny aktivity, využili celý čas, který měli k dispozici. Bylo zjevné, že většina z nich se se světem hendikepovaných seznamovala poprvé. Obdivuji, jak se tvůrcům na tak malém prostoru podařilo vytvořit tolik možností pro reálné prožití situací, se kterými se postižení lidé každodenně setkávají. Žáci ještě po návratu z výstavy dlouho diskutovali o svých dojmech a jsem přesvědčena o tom, že mnohé tento zážitek trvale pozitivně ovlivní.“

A připojujeme i reakci na výstavu od Mgr. T. Libánka, ředitele Východočeského muzea v Pardubicích:

„Příjemným zjištěním byla skutečnost, že výstavu zhlédly školní kolektivy nejen z Pardubic a blízkého okolí, ale i z celého pardubického a hradeckého regionu. Ke konci výstavy jsme téměř nestíhali zajišťovat programy vedené edukátorkami a kustody a třídy se tu střídaly jako na běžícím páse. Děkuji Vám jménem Východočeského muzea v Pardubicích za mimořádný zážitek a přeji mnoho úspěchů v další práci. Rádi se v budoucnu potkáme na práci na některém z dalších Vašich projektů.“

PUTOVÁNÍ VÝSTAVY

| | |
|----------------------------|--|
| 18. 9. 2020 – 10. 1. 2021 | Západočeské muzeum v Plzni |
| 2. 2. – 21. 3. 2021 | Muzeum Mladoboleslavska (výstava nebyla realizována kvůli pandemii) |
| 16. 4. – 27. 6. 2021 | Regionální muzeum Mělník (výstava nebyla realizována kvůli pandemii) |
| 1. 7. – 30. 9. 2021 | Městské kulturní a informační středisko v Humpolci |
| 22. 10. 2021 – 21. 1. 2022 | Chomutovská knihovna – Galerie Lurago |
| 11. 2. – 17. 4. 2022 | Regionální muzeum a galerie v Jičíně |
| 10. 6. – 30. 10. 2022 | Východočeské muzeum v Pardubicích |

Se zájmem a ohlasem na výstavu stoupá i její návštěvnost. V roce 2022 mělo možnost si výstavu prohlédnout v Regionálním muzeu v Jičíně a ve Východočeském zámku v Pardubicích více než 9 tisíc návštěvníků, z toho asi polovinu tvořily děti.

Výstava pokračuje v roce 2023 v Litomyšli a v Brně. V květnu 2023 překročil celkový počet návštěvníků výstavy 30 tisíc.

Výstavu si můžete prohlédnout:

<https://www.youtube.com/watch?v=2mgYuNr7HOW>

<https://www.youtube.com/watch?v=s8NqZiPtF3s>

<https://lideodvedle.cz/>

<https://www.youtube.com/watch?v=U7466Fwbm4>

3.2.4 Mezinárodní filmový festival Karlovy Vary

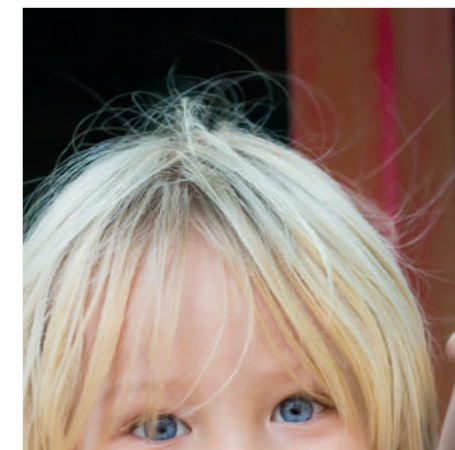
Další aktivitou projektu Lidé odvedle byla účast na 56. MFF v Karlových Varech, který se uskutečnil již v obvyklém termínu od 1. 7. do 9. 7. 2022.

Nadace Sirius byla již po šesté partnerem sekce Lidé odvedle, věnované tentokrát filmům o životě se zdravotním znevýhodněním. V rámci této sekce se představilo pět celovečerních filmů: Rodinka Béliarových, Naslouchej očima, Sezení, Slepý muž, který neviděl Titanic a Sonáta a ještě dokumentární film Moje sestra Liv a krátkometrážní film Level 34.

V průběhu festivalu jsme se snažili v našem tradičním stanu umístěném na pěší zóně přiblížit široké veřejnosti osvětovou činností život lidí se zdravotním znevýhodněním, a to jak hravou formou zejména dětem, tak i interaktivně a zajímavě dospělé veřejnosti. Prioritou stanu byla dále prezentace projektu Patron dětí.

3.2.5 Přednášky na 1. LF UK

Za naší podpory byl obnoven přednáškový cyklus pro studenty první lékařské fakulty Univerzity Karlovy. Budoucí lékaři se prostřednictvím osobního setkání se sluchově postiženým (implantovaným) člověkem seznámili se způsoby komunikace s lidmi se sluchovým postižením. Přednášky měly ustálenou osnovu zaměřenou primárně na zohlednění potřebné osvěty ve vztahu lékař – pacient. Pro názornost a maximální přiblížení postižení byly přednášky doplněny prezentací pomůcek, ukázkami implantátů pro sluchově postižené osoby, osobními zkušenostmi s implantací a krátkým instruktážním videem.



3.3 DĚTI V NÁHRADNÍ PÉČI

V oblasti náhradní rodinné péče naše snahy směřují k tomu, aby všechny děti mohly vyrůstat v rodinném prostředí. Složitá problematika pokrývající pěstounskou péči, osvojení, svěřenectví a poručenství dítěte je realizována programem Centrum podpory. V rámci programu spolupracujeme s dalšími institucemi, jejichž projekty Nadace Sirius podporuje formou přímých grantů.

3.3.1 Osvojení

V oblasti náhradní rodinné péče dlouhodobě spolupracujeme s organizací Středisko náhradní péče, která má cenné teoretické a praktické zkušenosti. V průběhu naší spolupráce vznikly celkem tři na sebe navazující projekty, které systematicky řeší tuto oblast. V roce 2022 Nadace Sirius podpořila aktivity organizace, která se věnuje práci s osvojitelskými rodinami.

3.3.2 Příbuzenská pěstounská péče

Již čtvrtým rokem spolupracujeme s Centrem psychologické pomoci na projektu Pěstounská péče příbuzných. V této formě náhradní rodinné péče je umístěno nejvíce dětí a jde o nejrozšířenější typ pěstounské péče. V návaznosti na výzkum potřeb příbuzenských pěstounů byla v rámci projektu zpracována Metodika „Doprovázení v rámci pěstounské péče příbuzných – se zvláštním zřetelem pro doprovázení před uzavřením Dohody“ a krátký informační materiál pro OSPOD. V roce 2022 byly tyto materiály pilotně ověřeny v praxi v pěti krajích a budou dále šířeny do praxe.

3.3.3 Kompetence v doprovázení

Tématu potřebných kompetencí doprovázejících pracovníků jsme se věnovali v rámci projektu Kompetenční model doprovázení, který je realizován ve spolupráci s organizací AlterEgo – Institut pro podporu vzdělanosti z.s. Jedná se o ucelený systém řízení kvality lidských zdrojů a je možno jej uplatnit jak ve fázi personálního plánování, tak při náboru nových pracovníků, při stanovování vstupních kvalifikačních a kompetenčních požadavků, tak především v procesu jejich systematického rozvíjení. Byla dokončena online aplikace, vzdělávací programy i metodika Kompetenční model doprovázení.

3.3.4 Výzvy, předpoklady a bariéry ústavní péče

V závěru roku jsme zahájili projekt „Výzvy, předpoklady a bariéry ústavní péče“. Cílem tohoto projektu je provedení tzv. AS-IS analýzy, která je zaměřena na identifikaci aktuálních problémů, bariér, příležitostí a výzev současné ústavní péče.

Projekt je realizován výzkumnou agenturou SocioFactor a konzultační a odborné podpory Kanceláře veřejného ochránce práv, Federace dětských domovů a Asociace náhradní výchovy. Na konci roku jsme podali žádost na MŠMT o záštitu nad projektem. Záštita byla na začátku roku 2023 udělena.

Z diskuse ve veřejném prostoru je patrné, že téma transformace ústavní péče není stále uzavřeno a je důležité, aby se do debaty zapojovali také zástupci ústavních zařízení. Pro úspěšnou transformaci zařízení je třeba nejen správně nastavit cíle transformace, ale také naplánovat realizovatelný postup, který k tomuto cíli povede. Cílem tohoto projektu je vyhotovení kvalitní AS-IS analýzy. Vstupní informace pro analýzu budou získány pomocí vzájemně propojených a tematicky zacílených skupinových diskusí. Těch se budou účastnit zástupci různých typů zařízení a různých profesí, cílem analýzy je získat výpověď o ústavní péči zevnitř. Výsledek analýzy bude zpracován do závěrečné zprávy, která přehledně shrne zjištěné problémy, bariéry, příležitosti a výzvy ústavní péče. Smyslem analýzy není současný stav hodnotit, ale popsat. Taková analýza dosud nebyla zpracována a měla by se stát jedním z výchozích podkladů pro návrh transformace ústavní péče.

3.4 VŠEOBECNÁ OSVĚTA

3.4.1 Konference Aktuální výzvy systému péče o ohrožené děti

Dne 19. května 2022 jsme se pod záštitou pana poslance Ing. Aleše Juchelky a spolu s Českým výborem pro Unicef podíleli na organizaci konference s titulem „Aktuální výzvy systému péče o ohrožené děti“. Smyslem konference konané v prostorách Poslanecké sněmovny bylo připomenutí důležitých témat v oblasti ochrany ohrožených dětí a jejich rodin, na která je potřeba se zaměřit i v novém volebním období. Během konference byla diskutována následující témata:

- Podpora zdravé rodiny
- Podpora rodin s těžce nemocnými dětmi
- Dětská chudoba, sociální bydlení a inkluze dětí ze sociálně slabého prostředí
- Právní ochrana dětí v ČR a absence ombudsmana
- Transformace náhradní péče o děti

Na konferenci se sešly přes dvě stovky odborníků ze státní správy, neziskových organizací a sociálních služeb, z nichž se zhruba stovka zúčastnila přímo v sále Poslanecké sněmovny. Zbylí účastníci konferenci sledovali prostřednictvím online přenosu.

Záznam z konference je možné zhlédnout zde:

<https://www.youtube.com/watch?v=G1z9AjknWG4&t=18241s>

NÁKLADY SPOJENÉ S REALIZACÍ PROJEKTŮ OPS SIRIUS

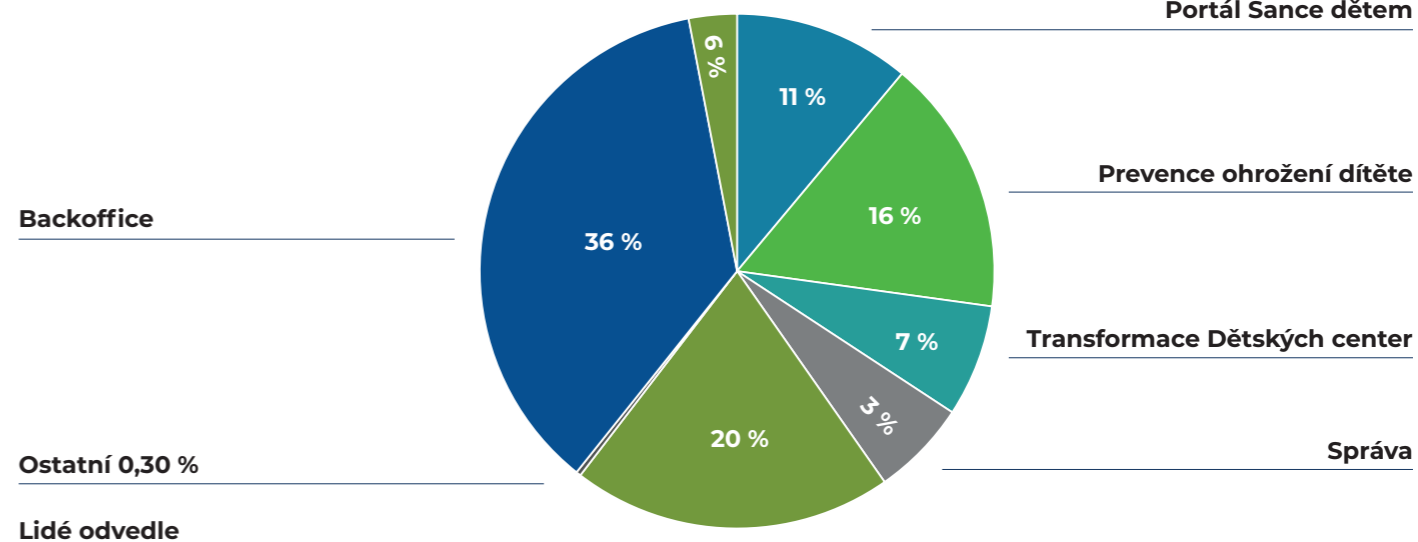
OPS SIRIUS V ROCE 2022 ČERPALA NA REALIZACI PROJEKTŮ A NA PROVOZ CELKEM ČÁSTKU 17 852 TIS KČ.

Rozdělení částky mezi jednotlivé projekty je patrné z následující tabulky a grafu:

| Název projektu | Náklady v Kč | Podíl |
|---|-------------------|--------|
| Portál Šance dětem | 1 956 685 | 11 % |
| Prevence ohrožení dítěte | 2 791 171 | 16 % |
| Transformace Dětských center | 1 303 151 | 7 % |
| Centrum podpory | 1 110 351 | 6 % |
| Lidé odvedle | 3 646 818 | 20 % |
| Ostatní (podpora vzdělávacího semináře) | 50 931 | 0,30 % |
| Backoffice | 6 412 311 | 36 % |
| Správa | 580 558 | 3 % |
| CELKEM | 17 851 976 | |

Centrum podpory

Portál Šance dětem



v Praze dne 28. června 2023

Dana Lipová
ředitelka



KPMG Česká republika Audit, s.r.o.
Pobřežní 1a
186 00 Praha 8
Česká republika
+420 222 123 111
www.kpmg.cz

Zpráva nezávislého auditora pro dozorčí radu společnosti Obecně prospěšná společnost Sirius, o.p.s.

Výrok auditora

Provedli jsme audit přiložené účetní závěrky společnosti Obecně prospěšná společnost Sirius, o.p.s. (dále také „Společnost“) sestavené na základě českých účetních předpisů, která se skládá z rozvahy k 31. prosinci 2022, výkazu zisku a ztráty za rok končící 31. prosincem 2022 a přílohy v účetní závěrce, která obsahuje popis použitých podstatných účetních metod a další vysvětlující informace. Údaje o Společnosti jsou uvedeny v bodě 1 přílohy v této účetní závěrce.

Podle našeho názoru přiložená účetní závěrka podává věrný a poctivý obraz aktiv a pasiv Společnosti k 31. prosinci 2022 a nákladů a výnosů a výsledku jejího hospodaření za rok končící 31. prosincem 2022 v souladu s českými účetními předpisy.

Základ pro výrok

Audit jsme provedli v souladu se zákonem o auditorech a standardy Komory auditorů České republiky pro audit, kterými jsou mezinárodní standardy pro audit (ISA) případně doplněné a upravené souvisejícími aplikačními doložkami. Naše odpovědnost stanovená těmito předpisy je podrobněji popsána v oddílu Odpovědnost auditora za audit účetní závěrky. V souladu se zákonem o auditorech a Etickým kodexem přijatým Komorou auditorů České republiky jsme na Společnosti nezávislí a splnili jsme i další etické povinnosti vyplývající z uvedených předpisů. Domníváme se, že důkazní informace, které jsme shromáždili, poskytují dostatečný a vhodný základ pro vyjádření našeho výroku.

Ostatní informace

Ostatními informacemi jsou v souladu s § 2 písm. b) zákona o auditorech informace uvedené ve výroční zprávě mimo účetní závěrku a naši zprávu auditora. Za ostatní informace odpovídá statutární orgán Společnosti.

Naš výrok k účetní závěrce se k ostatním informacím nevztahuje. Přesto je však součástí našich povinností souvisejících s auditem účetní závěrky seznámení se s ostatními informacemi a posouzení, zda ostatní informace nejsou ve významném (materiálním) nesouladu s účetní závěrkou či s našimi znalostmi o Společnosti získanými během auditu účetní závěrky nebo zda se jinak tyto informace nejeví jako významné (materiálně) nesprávné.

Na základě provedených postupů, do míry, již dokážeme posoudit, uvádíme, že ostatní informace, které popisují skutečnosti, jež jsou též předmětem zobrazení v účetní závěrce, jsou ve všech významných (materiálních) ohledech v souladu s účetní závěrkou.

KPMG Česká republika Audit, s.r.o. společnost s ručením omezením a člen globální sítě nezávislých členových společností KPMG přidružených ke KPMG International Limited, anglické právní společnosti s ručením omezením zaručené. Číslochodní rejstřík vedený Městským soudem v Praze oddíl C, vložka 24186. IČO 49619187 DIČ CZ059001906 ID datové schránky: 0h9tgr



Dále jsme povinni uvést, zda na základě poznatků a povědomí o Společnosti, k nimž jsme dospěli při provádění auditu, ostatní informace neobsahují významné (materiální) věcné nesprávnosti. V rámci uvedených postupů jsme v obdržených ostatních informacích žádné významné (materiální) věcné nesprávnosti nezjistili.

Odpovědnost statutárního orgánu a dozorčí rady Společnosti za účetní závěrku

Statutární orgán Společnosti odpovídá za sestavení účetní závěrky podávající věrný a poctivý obraz v souladu s českými účetními předpisy a za takový vnitřní kontrolní systém, který považuje za nezbytný pro sestavení účetní závěrky tak, aby neobsahovala významné (materiální) nesprávnosti způsobené podvodem nebo chybou.

Při sestavování účetní závěrky je statutární orgán Společnosti povinen posoudit, zda je Společnost schopna nepřetržitě trvat, a pokud je to relevantní, popsat v příloze v účetní závěrce záležitosti týkající se jejího nepřetržitého trvání a použití předpokladu nepřetržitého trvání při sestavení účetní závěrky, s výjimkou případů, kdy statutární orgán plánuje zrušení Společnosti nebo ukončení její činnosti, resp. kdy nemá jinou reálnou možnost než tak učinit.

Za dohled nad procesem účetního výkaznictví v Společnosti odpovídá dozorčí rada.

Odpovědnost auditora za audit účetní závěrky

Naším cílem je získat přiměřenou jistotu, že účetní závěrka jako celek neobsahuje významnou (materiální) nesprávnost způsobenou podvodem nebo chybou a vydat zprávu auditora obsahující náš výrok. Přiměřená míra jistoty je velká míra jistoty, nicméně není zárukou, že audit provedený v souladu s výše uvedenými předpisy ve všech případech v účetní závěrce odhalí případnou existující významnou (materiální) nesprávnost. Nesprávnosti mohou vzniknout v důsledku podvodů nebo chyb a považují se za významné (materiální), pokud lze reálně předpokládat, že by jednotlivě nebo v souhrnu mohly ovlivnit ekonomická rozhodnutí, která uživatelé účetní závěrky na jejím základě přijmou.

Při provádění auditu v souladu s výše uvedenými předpisy je naší povinností uplatňovat během celého auditu odborný úsudek a zachovávat profesní skepticismus. Dále je naší povinností:

- Identifikovat a vyhodnotit rizika významné (materiální) nesprávnosti účetní závěrky způsobené podvodem nebo chybou, navrhnout a provést auditorské postupy reagující na tato rizika a získat dostatečné a vhodné důkazní informace, abychom na jejich základě mohli vyjádřit výrok. Riziko, že neodhalíme významnou (materiální) nesprávnost, k níž došlo v důsledku podvodu, je větší než riziko neodhalení významné (materiální) nesprávnosti způsobené chybou, protože součástí podvodu mohou být tajné dohody (koluze), falšování, úmyslná opomenutí, nepravdivá prohlášení nebo obcházení vnitřních kontrol.
- Seznámit se s vnitřním kontrolním systémem Společnosti relevantním pro audit v takovém rozsahu, abychom mohli navrhnout auditorské postupy vhodné s ohledem na dané okolnosti, nikoli abychom mohli vyjádřit názor na účinnost jejího vnitřního kontrolního systému.
- Posoudit vhodnost použitých účetních pravidel, přiměřenost provedených účetních odhadů a informace, které v této souvislosti statutární orgán Společnosti uvedl v příloze v účetní závěrce.
- Posoudit vhodnost použití předpokladu nepřetržitého trvání při sestavení účetní závěrky statutárním orgánem a to, zda s ohledem na shromážděné důkazní informace existuje významná (materiální) nejistota vyplývající z událostí nebo



podmínek, které mohou významně zpochybnit schopnost Společnosti nepřetržitě trvat. Jestliže dojdeme k závěru, že taková významná (materiální) nejistota existuje, je naší povinností upozornit v naší zprávě na informace uvedené v této souvislosti v příloze v účetní závěrce, a pokud tyto informace nejsou dostatečné, vyjádřit modifikovaný výrok. Naše závěry týkající se schopnosti Společnosti nepřetržitě trvat vycházejí z důkazních informací, které jsme získali do data naší zprávy. Nicméně budoucí události nebo podmínky mohou vést k tomu, že Společnost ztratí schopnost nepřetržitě trvat.

- Vyhodnotit celkovou prezentaci, členění a obsah účetní závěrky, včetně přílohy, a dále to, zda účetní závěrka zobrazuje podkladové transakce a události způsobem, který vede k věrnému zobrazení.

Naší povinností je informovat osoby pověřené správou a řízením mimo jiné o plánovaném rozsahu a načasování auditu a o významných zjištěních, která jsme v jeho průběhu učinili, včetně zjištěných významných nedostatků ve vnitřním kontrolním systému.

Statutární auditor odpovědný za zakázku

Ing. Petr Kuna je statutárním auditorem odpovědným za audit účetní závěrky společnosti Obecně prospěšná společnost Sirius, o.p.s. k 31. prosinci 2022, na jehož základě byla zpracována tato zpráva nezávislého auditora.

V Praze dne 28. června 2023

KPMG Česká republika Audit, s.r.o.
Evidenční číslo 71

Ing. Petr Kuna
Partner
Evidenční číslo 2476

ROZVAHA K 31. 12. 2022 (v tis. Kč)

| označ. | Uspořádání a označování položek rozvahy (bilance) | řád. č. | Stav k prvnímu dni účetního období | Stav k poslednímu dni účetního období |
|-------------|--|------------|------------------------------------|---------------------------------------|
| | AKTIVA | x | x | x |
| A | Dlouhodobý majetek celkem (ř. 02+10+21+28) | 001 | 0 | 0 |
| I. | Dlouhodobý nehmotný majetek celkem (ř. 03 až 09) | 002 | 21 702 | 21 702 |
| | 2. Software | 004 | 279 | 279 |
| | 3. Ocenitelná práva | 005 | 1 483 | 1 483 |
| | 5. Ostatní dlouhodobý nehmotný majetek | 007 | 19 940 | 19 940 |
| II. | Dlouhodobý hmotný majetek celkem (ř. 11 až 20) | 010 | 799 | 452 |
| | 8. Ostatní dlouhodobý hmotný majetek | 018 | 799 | 452 |
| IV. | Oprávky k dlouhodobému majetku celkem (ř. 29 až 39) | 028 | -22 501 | -22 154 |
| | 2. Oprávky k softwaru | 030 | -279 | -279 |
| | 3. Oprávky k ocenitelným právům | 031 | -1 483 | -1 483 |
| | 5. Oprávky k ostatnímu dlouhodobému nehmot. majetku | 033 | -19 940 | -19 940 |
| | 11. Oprávky k ostatnímu dlouhodobému hmot. majetku | 039 | -799 | -452 |
| B | Krátkodobý majetek celkem (ř. 41+51+71+79) | 040 | 2 357 | 3 416 |
| I. | Zásoby celkem (ř. 42 až 50) | 041 | 31 | 26 |
| | 7. Zásoby na skladě a v prodejnách | 048 | 31 | 26 |
| II. | Pohledávky celkem (ř. 52 až 70) | 051 | 389 | 392 |
| | 1. Odběratelé | 052 | 0 | 0 |
| | 4. Poskytnuté provozní zálohy | 055 | 386 | 388 |
| | 17. Jiné pohledávky | 068 | 3 | 4 |
| III. | Krátkodobý finanční majetek celkem (ř. 72 až 78) | 071 | 1 912 | 2 986 |
| | 1. Peněžní prostředky v pokladně | 072 | 1 | 3 |
| | 3. Peněžní prostředky na účtech | 074 | 1 911 | 2 983 |
| IV. | Jiná aktiva celkem (ř. 80 až 81) | 079 | 25 | 12 |
| | 1. Náklady příštích období | 080 | 25 | 12 |
| | AKTIVA CELKEM (ř. 01+40) | 082 | 2 357 | 3 416 |

| označ. | Uspořádání a označování položek rozvahy (bilance) | řád. č. | Stav k prvnímu dni účetního období | Stav k poslednímu dni účetního období |
|-------------|--|------------|------------------------------------|---------------------------------------|
| | PASIVA | x | x | x |
| A | Vlastní zdroje celkem (ř. 84+88) | 083 | 1 365 | 2 331 |
| I. | Jmění celkem (ř. 85 až 87) | 084 | 1 612 | 2 578 |
| | 2. Fondy | 086 | 1 612 | 2 578 |
| II. | Výsledek hospodaření celkem (ř. 89 až 91) | 088 | -247 | -247 |
| | 3. Nerozdělený zisk, neuhrazená ztráta minulých let | 091 | -247 | -247 |
| | | - | - | - |
| | | - | - | - |
| | | - | - | - |
| | | - | - | - |
| | | - | - | - |
| B | Cizí zdroje celkem (ř. 93+95+103+127) | 092 | 992 | 1 085 |
| III. | Krátkodobé závazky celkem (ř. 104 až 126) | 103 | 992 | 1 085 |
| | 1. Dodavatelé | 104 | 101 | 85 |
| | 4. Ostatní závazky | 107 | 16 | 17 |
| | 5. Zaměstnanci | 108 | 456 | 553 |
| | 7. Závazky k institucím sociál. zabezp. a veřejného zdravot. pojištění | 110 | 240 | 236 |
| | 9. Ostatní přímé daně | 112 | 42 | 55 |
| | 22. Dohadné účty pasivní | 125 | 137 | 139 |
| | | - | - | - |
| | | - | - | - |
| | | - | - | - |
| | | - | - | - |
| | PASIVA CELKEM (ř. 83+92) | 130 | 2 357 | 3 416 |

| Označ. | USPOŘÁDÁNÍ A OZNAČOVÁNÍ POLOŽEK VÝKAZU ZISKU A ZTRÁT | ČÍSLO ŘÁDKU | ČINNOST HLAVNÍ | ČINNOST HOSPODÁŘSKÁ | ČINNOST CELKEM |
|-------------|--|-------------|----------------|---------------------|----------------|
| | | | 5 | 6 | 7 |
| A | NÁKLADY | 001 | 17 852 | 0 | 17 852 |
| I. | Spotřebované nákupy a nakupované služby | 002 | 5 689 | 0 | 5 689 |
| | 1. Spotřeba materiálu, energie a ost. nesklad. dodávek | 003 | 371 | 0 | 371 |
| | 2. Prodané zboží | 004 | 4 | 0 | 4 |
| | 3. Opravy a udržování | 005 | 0 | 0 | 0 |
| | 4. Náklady na cestovné | 006 | 96 | 0 | 96 |
| | 5. Náklady na reprezentaci | 007 | 56 | 0 | 56 |
| | 6. Ostatní služby | 008 | 5 162 | 0 | 5 162 |
| III. | Osobní náklady | 013 | 12 113 | 0 | 12 113 |
| | 10. Mzdové náklady | 014 | 9 311 | 0 | 9 311 |
| | 11. Zákonné sociální pojištění | 015 | 2 765 | 0 | 2 765 |
| | 13. Zákonné sociální náklady | 017 | 37 | 0 | 37 |
| IV. | Daně a poplatky | 018 | 5 | 0 | 5 |
| | 15. Daně a poplatky | 019 | 5 | 0 | 5 |
| V. | Ostatní náklady | 021 | 44 | 0 | 44 |
| | 22. Jiné ostatní náklady | 028 | 44 | 0 | 44 |
| VI. | Odpisy, prodaný majetek, tvorba a použití rezerv a opr. položek | 029 | 0 | 0 | 0 |
| | 23. Odpisy dlouhodobého majetku | 030 | 0 | 0 | 0 |
| VII. | Poskytnuté příspěvky | 035 | 1 | 0 | 1 |
| | 28. Poskytnuté člen. příspěvky a přísp. zúčtované mezi org. slož. | 036 | 1 | 0 | 1 |
| | NÁKLADY CELKEM | 039 | 17 852 | 0 | 17 852 |
| B | VÝNOSY | 040 | 17 852 | 0 | 17 852 |
| II. | Přijaté příspěvky | 043 | 66 | 0 | 66 |
| | 3. Přijaté příspěvky (dary) | 045 | 66 | 0 | 66 |
| III. | Tržby za vlastní výkony a za zboží | 047 | 3 | 0 | 3 |
| IV. | Ostatní výnosy | 048 | 17 783 | 0 | 17 783 |
| | 7. Výnosové úroky | 051 | 1 | 0 | 1 |
| | 9. Zúčtování fondů | 053 | 17 743 | 0 | 17 743 |
| | 10. Jiné ostatní výnosy | 054 | 39 | 0 | 39 |
| | VÝNOSY CELKEM | 061 | 17 852 | 0 | 17 852 |
| C | výsledky hospodaření před zdaněním | 062 | 0 | 0 | 0 |
| D | výsledky hospodaření PO zdanění | 063 | 0 | 0 | 0 |

PŘÍLOHA K ÚČETNÍ UZÁVĚRCE

1. CHARAKTERISTIKA A HLAVNÍ AKTIVITY

VZNIK A CHARAKTERISTIKA OBECNĚ PROSPĚŠNÉ SPOLEČNOSTI SIRIUS, O.P.S.

Nadace Sirius založila Obecně prospěšnou společnost Sirius, o.p.s. (dále jen „OPS Sirius“ nebo „společnost“) Zakládací listinou obecně prospěšné společnosti dne 29. července 2008. Zápis OPS Sirius do rejstříku obecně prospěšných společností vedené Městským soudem v Praze (oddíl O, vložka 617) proběhl dne 30. října 2008.

OPS Sirius se zaměřuje na zajištění, podporu a organizaci činností v oblasti péče o děti. Vyhledává oblasti, kde je potřeba podpora a pomoc a na základě získaných informací podněcovat potřebné kroky. OPS Sirius byla založena, aby svou činností umožnila realizovat záměry, které Nadace Sirius slibuje ve svých zásadách.

SÍDLO SPOLEČNOSTI

Sídlo Obecně prospěšné společnosti Sirius, o.p.s.:

Všehrdoва 560/2, Malá Strana, 118 00 Praha 1.

Identifikační číslo: 284 71 474

Právní forma: obecně prospěšná společnost (právnícká osoba podle zákona č. 248/1995 Sb.)

DRUH OBECNĚ PROSPĚŠNÝCH SLUŽEB

- zajištění, podpora a organizace činnosti v oblasti péče o děti
- zajištění, podpora a organizace nabídky vzdělávacích služeb a činností
- zajištění, podpora a organizace společenských, kulturních, sportovních a jiných akcí přispívajících k všestrannému rozvoji osobnosti
- poskytování informačních, servisních a agenturních služeb
- výstavba, podpora a provoz zařízení pro děti
- vydávání neperiodických publikací ve smyslu zákona č. 37/1995 Sb.
- spolupráce s jinými fyzickými a právníckými osobami při zajišťování činnosti v rozsahu vymezeném posláním obecně prospěšné společnosti
- další činnosti a služby podporující poslání obecně prospěšné společnosti

DOPLŇKOVÁ ČINNOST

Obecně prospěšná společnost může vykonávat i doplňkovou činnost, a to za podmínky, že touto činností bude dosaženo účinnějšího využití majetku a nebude ohrožena kvalita, rozsah a dostupnost obecně prospěšných služeb.

ZŘIZOVATEL OPS SIRIUS

Nadace Sirius, Všešrdova 560/2, Praha 1 – Malá Strana

Identifikační číslo: 284 18 808

SPRÁVNÍ RADA K 31. PROSINCI 2022

Andrea Zunová – předsedkyně

Nicole Groesslová - členka

Svatava Poulson – členka

DOZORČÍ RADA K 31. PROSINCI 2022

Martina Kolářová – předsedkyně

Petra Dostalová – členka

Lenka Chodílková - členka

STATUTÁRNÍ ORGÁN

Ředitelka OPS Sirius k 31. prosinci 2022

Dana Lipová

2. ÚČETNÍ OBDOBÍ, ZA KTERÉ JE SESTAVENA ÚČETNÍ ZÁVĚRKA A ROZVAHOVÝ DEN

Účetním obdobím jednotky je období od 1. ledna 2022 do 31. prosince 2022. Rozvahovým dnem dle § 19b odst. 1 zákona o účetnictví je 31. prosinec 2022.

3. ZÁSADNÍ ÚČETNÍ POSTUPY

(a) Postupy účtování

OPS Sirius připravuje účetní závěrku v souladu s Vyhláškou č. 504/2002 Sb., kterou se provádějí některá ustanovení zákona č. 563/1991 Sb., o účetnictví, ve znění pozdějších předpisů, pro účetní jednotky, u kterých hlavním předmětem činnosti není podnikání, pokud účtují v soustavě podvojného účetnictví (dále jen „Vyhláška“). Účetní závěrka vychází z předpokladu, že účetní jednotka bude nepřetržitě pokračovat ve své činnosti a že u ní nenastává žádná skutečnost, která by ji omezovala nebo ji zabraňovala v této činnosti pokračovat i v dohledné budoucnosti.

(b) Hmotný a nehmotný majetek

Hmotný majetek v pořizovací ceně nižší než 40 tis. Kč a s dobou použitelnosti nižší než 1 rok účtuje společnost do nákladů. Hmotný majetek v pořizovací ceně nižší než 40 tis. Kč a s dobou použitelnosti vyšší než 1 rok účtuje OPS Sirius jako o zásobách. OPS Sirius eviduje v dlouhodobém hmotném majetku hmotný majetek s dobou použitelnosti vyšší než 1 rok a pořizovací cenou vyšší než 40 tis. Kč, účtuje o něm na účtech dlouhodobého majetku a vykazuje ho v rozvaze.

Nehmotný majetek v pořizovací ceně nižší než 60 tis. Kč a s dobou použitelnosti nižší než 1 rok účtuje nadace do nákladů. Nehmotný majetek v pořizovací ceně nižší než 60 tis. Kč a s dobou použitelnosti vyšší než 1 rok účtuje OPS Sirius jako o zásobách. OPS Sirius eviduje v dlouhodobém nehmotného majetku nehmotný majetek s dobou použitelnosti vyšší než 1 rok a s pořizovací cenou vyšší než 60 tis. Kč.

OPS Sirius odepisuje samostatné movité věci a soubory movitých věcí, ostatní dlouhodobý hmotný majetek 3 roky, ocnitelná práva 3 - 6 let.

(c) Krátkodobý finanční majetek

Krátkodobý finanční majetek je veden na běžných účtech bank a v pokladně v českých korunách.

(d) Pohledávky

Pohledávky se účtují ve své nominální hodnotě.

(e) Klasifikace závazků

Společnost klasifikuje část dlouhodobých závazků, bankovních úvěrů a finančních výpomocí, jejichž doba splatnosti je kratší než jeden rok vzhledem k datu účetní závěrky, jako krátkodobé.

(f) Daň z příjmů

OPS Sirius je veřejně prospěšným poplatníkem v souladu s §17a zákona č. 586/1992 Sb., o daních z příjmů, ve znění pozdějších předpisů (dále jen ZDP). Společnost uplatňuje osvobození darů podle §19 odst. 2 b) ZDP vždy, když je to možné.

(g) Postupy účtování o darech

Přijaté peněžní dary účtuje společnost ke dni přijetí ve prospěch účtu 911 – Fond darů a na vrub účtu 211- Pokladna nebo 221 - Bankovní účet. Průběžně, popř. nejpozději k rozvahovému dni, společnost účtuje o použití darů z fondu podvojným zápisem na vrub fondu a ve prospěch účtu 684 – Zúčtování fondů. Nepeněžní dary ve formě hmotného investičního majetku, zásob a poskytnutých služeb jsou účtovány na účet 682 – Přijaté dary.

(h) Účtování nákladů a výnosů

Náklady a výnosy se účtují časově rozlišené, tj. do období, s nímž časově i věcně souvisejí. V souladu s principem opatrnosti společnost účtuje na vrub nákladů tvorbu rezerv a opravných položek na krytí všech rizik, ztrát a znehodnocení, která jsou ke dni sestavení účetní závěrky známa.

(i) Změna účetních postupů

V roce 2022 a ani v roce 2021 nedošlo ke změně účetních postupů, pokud není výše uvedeno jinak.

4. KRÁTKODOBÝ FINANČNÍ MAJETEK

K 31. prosinci 2022 činil zůstatek na bankovním účtu 2 983 tis. Kč (2021: 1 911 tis. Kč) a zůstatek v pokladně činil 3 tis. Kč (2021: 1 tis. Kč).

5. DLOUHODOBÝ MAJETEK

(a) Dlouhodobý nehmotný majetek

| | Ocenitelná práva | Ostatní dlouhodobý nehmotný majetek | Software | Celkem |
|--|------------------|-------------------------------------|----------|--------|
| POŘIZOVACÍ CENA | | | | |
| Zůstatek k 1. 1. 2022 | 1 483 | 19 940 | 279 | 21 702 |
| Přírůstek / úbytek | -- | -- | -- | -- |
| Zůstatek k 31. 12. 2022 | 1 483 | 19 940 | 279 | 21 702 |
| Oprávký | | | | |
| Zůstatek k 1. 1. 2022 | 1 483 | 19 940 | 279 | 21 702 |
| Odpisy / oprávký | -- | -- | -- | -- |
| Zůstatek k 31. 12. 2022 | 1 483 | 19 940 | 279 | 21 702 |
| ZŮSTATKOVÁ HODNOTA 1. 1. 2022 | -- | -- | -- | -- |
| ZŮSTATKOVÁ HODNOTA 31. 12. 2022 | -- | -- | -- | -- |

| | Ocenitelná práva | Ostatní dlouhodobý nehmotný majetek | Software | Celkem |
|--|------------------|-------------------------------------|----------|--------|
| POŘIZOVACÍ CENA | | | | |
| Zůstatek k 1. 1. 2021 | 1 906 | 20 257 | 475 | 22 638 |
| Přírůstek / úbytek | - 423 | - 317 | - 196 | - 936 |
| Zůstatek k 31. 12. 2021 | 1 483 | 19 940 | 279 | 21 702 |
| Oprávký | | | | |
| Zůstatek k 1. 1. 2021 | 1 906 | 20 257 | 475 | 22 638 |
| Odpisy / oprávký | -423 | - 317 | - 196 | - 936 |
| Zůstatek k 31. 12. 2021 | 1 483 | 19 940 | 279 | 21 702 |
| ZŮSTATKOVÁ HODNOTA 1. 1. 2021 | -- | -- | -- | -- |
| ZŮSTATKOVÁ HODNOTA 31. 12. 2021 | -- | -- | -- | -- |

Společnost má v dlouhodobém nehmotném majetku zařazen koncept reklamní kampaně „Chodicilide.cz“, vytvoření webových stránek a softwarové dary od společnosti Microsoft.

(b) Dlouhodobý hmotný majetek

| | Ostatní DHM | Celkem |
|--|-------------|--------|
| POŘIZOVACÍ CENA | | |
| Zůstatek k 1. 1. 2022 | 799 | 799 |
| Přírůstky / úbytky (vyřazení) | - 347 | - 347 |
| Zůstatek k 31. 12. 2022 | 452 | 452 |
| Oprávký | | |
| Zůstatek k 1. 1. 2022 | 799 | 799 |
| Odpisy / oprávký (vyřazení) | - 347 | - 347 |
| Zůstatek k 31. 12. 2022 | 452 | 452 |
| ZŮSTATKOVÁ HODNOTA 1. 1. 2022 | -- | -- |
| ZŮSTATKOVÁ HODNOTA 31. 12. 2022 | -- | -- |

| | Ostatní DHM | Celkem |
|--|-------------|--------|
| POŘIZOVACÍ CENA | | |
| Zůstatek k 1. 1. 2021 | 880 | 880 |
| Přírůstky / úbytky (vyřazení) | - 81 | - 81 |
| Zůstatek k 31. 12. 2021 | 799 | 799 |
| Oprávký | | |
| Zůstatek k 1. 1. 2021 | 880 | 880 |
| Odpisy / oprávký (vyřazení) | - 81 | - 81 |
| Zůstatek k 31. 12. 2021 | 799 | 799 |
| ZŮSTATKOVÁ HODNOTA 1. 1. 2021 | -- | -- |
| ZŮSTATKOVÁ HODNOTA 31. 12. 2021 | -- | -- |

Společnost má v dlouhodobém hmotném majetku zařazenou elektroniku, kancelářskou techniku a mechanické vozíky.

6. POHLEDÁVKY A ZÁVAZKY Z OBCHODNÍCH VZTAHŮ

- (a) Pohledávky z poskytnutých provozních záloh jsou ve výši 388 tis. Kč (2021: 386 tis. Kč) a ostatní pohledávky jsou ve výši 4 tis. Kč (2021: 3 tis. Kč). Žádné pohledávky nejsou po lhůtě splatnosti.
- (b) Krátkodobé závazky z obchodních vztahů činí 85 tis. Kč (2021: 101 tis. Kč) a ostatní závazky činí 17 tis. Kč (2021: 16 tis. Kč). Žádné závazky nejsou po lhůtě splatnosti.
- (c) Dohadné účty pasivní činí 139 tis. Kč (2021: 137 tis. Kč) a představují dohady na služby spotřebované v roce 2022, ale zúčtovatelné až v roce 2023.

7. VLASTNÍ ZDROJE

| | Fondy | Neuhrazená ztráta minulých let | Zisk / ztráta za účetní období | Celkem |
|-----------------------------------|--------------|--------------------------------|--------------------------------|--------------|
| ZŮSTATEK K 1. 1. 2022 | 1 612 | -247 | -- | 1 365 |
| Přijaté peněžní nadační příspěvky | 18 709 | -- | -- | 18 709 |
| Použití fondů | - 17 743 | -- | -- | - 17 743 |
| Výsledek hospodaření roku 2022 | -- | -- | -- | -- |
| Zůstatek k 31. 12. 2022 | 2 578 | -247 | -- | 2 331 |

| | Fondy | Neuhrazená ztráta minulých let | Zisk / ztráta za účetní období | Celkem |
|-----------------------------------|--------------|--------------------------------|--------------------------------|--------------|
| ZŮSTATEK K 1. 1. 2021 | 863 | -247 | -- | 616 |
| Přijaté peněžní nadační příspěvky | 14 700 | -- | -- | 14 700 |
| Použití fondů | - 13 951 | -- | -- | - 13 951 |
| Výsledek hospodaření roku 2021 | -- | -- | -- | -- |
| Zůstatek k 31. 12. 2021 | 1 612 | -247 | -- | 1 365 |

8. ZAMĚŠTNANCI A VEDOUCÍ PRACOVNÍCI

| 2022 | Počet zaměstnanců | Mzdové náklady | Náklady na sociální zabezpečení a zdrav. pojištění | Sociální náklady |
|--|-------------------|----------------|--|------------------|
| Zaměstnanci, včetně zaměstnanců na DPČ | 15 | 9 311 | 2 765 | 37 |
| Celkem | 15 | 9 311 | 2 765 | 37 |

| 2021 | Počet zaměstnanců | Mzdové náklady | Náklady na sociální zabezpečení a zdrav. pojištění | Sociální náklady |
|--|-------------------|----------------|--|------------------|
| Zaměstnanci, včetně zaměstnanců na DPČ | 16 | 6 399 | 2 090 | 26 |
| Celkem | 16 | 6 399 | 2 090 | 26 |

OPS Sirius neposkytla v roce 2022 ani 2021 žádný úvěr, půjčku nebo jiné plnění členům správní ani dozorčí rady.

V roce 2022 pracovalo pro nadaci 41 zaměstnanců na Dohodu provedení práce s odměnou v celkové výši 498 tis. Kč. (v roce 2021: 213 tis. Kč).

9. ZÁVAZKY ZE SOCIÁLNÍHO ZABEZPEČENÍ, ZDRAVOTNÍHO POJIŠTĚNÍ A DAŇ Z PŘÍJMU

Závazky ze sociálního zabezpečení a zdravotního pojištění činí 236 tis. Kč (2021: 240 tis. Kč), ze kterých 151 tis. Kč představují závazky ze sociálního zabezpečení (2021: 167 tis. Kč) a 85 tis. Kč představují závazky ze zdravotního pojištění (2021: 73 tis. Kč). Zálohová daň z příjmů zaměstnanců činí 50 tis. Kč (2021: 39 tis. Kč) a srážková daň činí 5 tis. Kč (2021: 3 tis. Kč). Žádné z těchto závazků nejsou po lhůtě splatnosti.

10. INFORMACE O ODMĚNÁCH STATUTÁRNÍM AUDITORŮM

Výše odměny statutárním auditorům v roce 2022 činí 6 tis. Kč (2021: 6 tis. Kč).

11. DAŇ Z PŘÍJMŮ

V běžném i minulém období organizace nevykázala žádnou činnost, která by podléhala dani z příjmů podle § 18 zákona č. 586/1992 Sb., o daních z příjmů, ve znění pozdějších předpisů.

OPS Sirius je veřejně prospěšným poplatníkem v souladu s § 17a zákona č. 586/1992 Sb., o daních z příjmů, ve znění pozdějších předpisů (dále jen ZDP) a uplatňuje osvobození darů podle § 19b odst. 2 b) ZDP vždy, když je to možné.

12. NÁKLADY

Celkové náklady na projekty OPS Sirius v roce 2022 činily 17 852 tis. Kč (2021: 14 038 tis. Kč). Společnost v roce 2022 a ani v roce 2021 neměla náklady z hospodářské činnosti.

13. VÝSLEDEK HOSPODAŘENÍ

K 31. prosinci 2022 je výsledek hospodaření OPS Sirius 0 tis. Kč (v roce 2021: 0 tis. Kč). Společnost v roce 2022 nevykazuje hospodářský výsledek z hospodářské činnosti.

14. PŘIJATÉ NADAČNÍ PŘÍSPĚVKY

| ORGANIZACE | ÚČEL | PŘIJATÉ DARY |
|-------------------------|----------------------------------|---------------|
| Nadace Sirius | Na realizaci projektů OPS Sirius | 18 500 |
| Centrum podpory, o.p.s. | Převod likvidačního zůstatku | 209 |
| Celkem | | 18 709 |

15. PŘIJATÉ NEFINANČNÍ DARY

Obecně prospěšná společnost Sirius, o.p.s. obdržela v roce 2022 nefinanční dar od společnosti Microsoft s.r.o. ve výši 66 tis. Kč (v roce 2021: 29 tis. Kč).

16. PROJEKTY REALIZOVANÉ V ROCE 2022

PREVENCE OHROŽENÍ DÍTĚTE

V roce 2022 se aktivity v oblasti prevence soustředí na čtyři stěžejní oblasti:

- 1) Problematika násilí na dětech, prevence týrání, zneužívání a zanedbávání
- 2) Podpora adiktologických služeb a adiktologické prevence
- 3) Podpora sociální a preventivní práce ve školách
- 4) Podpora šíření trauma zohledňujícího přístupu

1. Prevence násilí na dětech, prevence týrání, zneužívání a zanedbávání

V roce 2022 byla ve spolupráci s Odbornou společností praktických dětských lékařů, Sdružení praktických lékařů pro děti a dorost a dalších odborníků vydána příručka pro praktické lékaře pro děti a dorost s názvem Týrané, zneužívané a zanedbávané dítě v ordinaci praktického lékaře pro děti a dorost – doporučení pro praxi. V říjnu 2022 byla příručka uveřejněna jako metodické opatření ve Věstníku Ministerstva zdravotnictví. Příručka byla následně distribuována do ordinací PLDD a pro lékaře byly uspořádány dva webináře. V návaznosti na příručku jsme koncem roku 2022 začali v jednotlivých krajích ČR pořádat setkání pracovníků OSPOD a PLDD s cílem dostat příručku do většího povědomí odborníků pracujících s ohroženými dětmi, zvýšit jejich motivaci ke zlepšení

vzájemné spolupráce a detekovat tak ohrožené děti co nejdříve.

Tým prevence ohrožení dítěte ve spolupráci s odborníky začal v průběhu roku 2022 také realizovat druhou část projektu „Děkujeme, že si všímáte“ a pozornost zaměřil na zvýšení kompetencí a motivace pracovníků škol. Pro zmapování nejčastějších obtíží, které v souvislosti s detekcí dětí ohrožených týráním, zneužíváním a zanedbáváním, mohou pracovníci škol mít, bylo realizováno kvalitativní výzkumné šetření. Na základě učiněných zjištění začal tým prevence ohrožení dítěte ve spolupráci s pracovní skupinou tvořit praktickou metodickou příručku pro školy, která podpoří kompetence a motivaci pracovníků škol všimnout si a řešit podezření na týrání, zanedbávání či zneužívání dětí.

2. Podpora adiktologických služeb a adiktologické prevence

V roce 2022 pokračoval projekt Kliniky adiktologie Všeobecné fakultní nemocnice v Praze Implementace adiktologického screeningu pro těhotné ženy do gynekologické praxe a implementace adiktologického screeningu dětí do pediatrické praxe. Cílem projektu je zavedení adiktologického screeningu těhotných žen do gynekologické praxe a zároveň zavedení adiktologického screeningu dětí pro dětské a dorostové lékaře (pomocí proškolení odborníků a šíření nástrojů do praxe).

V návaznosti na výzkumy a data, které prokazují nárůst celkového času tráveného dětmi na digitálních přístrojích a nárůst počtu dětí, které vykazují v souvislosti s použitím technologií problémové či závislostní chování byl připraven a v roce 2022 zahájen projekt realizovaný prostřednictvím přímého grantu, a to s organizací Replug me Education, z.s.

3. Podpora sociální a preventivní práce ve školách

Naše aktivity směřující k prevenci ohrožení dítěte se věnují také podpoře sociální a preventivní práce na školách s cílem zvýšit kvalitu i dostupnost preventivního působení na děti a jejich rodiny. V rámci aktivit v této oblasti jsme navázali spolupráci s Asociací sociálních pedagogů, která vznikla v dubnu 2022. Podporujeme aktivity a rozvoj asociace a spolupracujeme na společných cílech. V říjnu 2022 jsme otevřeným dopisem společně oslovili ministra MŠMT, což otevřelo cestu k přímým jednáním o další podpoře sociálních pedagogů. Společně jsme také zorganizovali blok příspěvků na XIX. ročníku konference PPRCH na podzim 2022 v Praze.



4. Podpora šíření trauma zohledňujícího přístupu

Nadace Sirius v rámci své činnosti opakovaně naráží na téma traumatizace u dětí, nárůstu počtu dětí s psychickými či psychiatrickými potížemi a na nedostatek odborných služeb, případně dlouhé čekací lhůty. V rámci aktivit v této oblasti nadace podpořila projekt cílený na pomoc v oblasti trauma a trauma zohledňujícího přístupu a podporovala šíření informací k tomuto tématu.

LIDÉ ODVEDLE / CHODICILIDE.CZ

Projekt Lidé odvedle, jehož cílem je změna postoje veřejnosti k lidem se zdravotním znevýhodněním, pokračoval v realizaci interaktivně edukativní výstavy „Lidé odvedle – neobvyklý výlet do světa lidí s hendikepem“. Výstava byla ještě do 21. 1. 2022 k vidění v Galerii Lurago v Chomutovské knihovně, dále v termínu od 11. 2. do 17. 4. 2022 v Regionálním muzeu a galerii v Jičíně a od 10. 6. do 30. 10. 2022 ve Východočeském muzeu v Pardubicích.

Další aktivita projektu uskutečněná v rámci 56. MFF v Karlových Varech byla realizována v termínu od 1. 7. do 9. 7. 2022. Během festivalu byl prezentován nadační projekt Patron dětí a doprovodné aktivity projektu Lidé odvedle korespondovaly s filmovou sekcí na téma život se zdravotním postižením.

INFORMAČNÍ PORTÁL PRO RODIČE ŠANCE DĚTEM

Informační portál byl spuštěn v létě 2011. Vytvoření portálu iniciovala Nadace Sirius a jeho provoz zajišťuje Obecně prospěšná společnost Sirius, o. p. s., s cílem nabídnout široké veřejnosti, zejména rodičům, informace o problémech, které mohou ohrožovat zdravý a plnohodnotný vývoj dětí v České republice. V roce 2021 prošel celkovou rekonstrukcí. Články, které na webu najdete, vytváříme ve spolupráci s předními českými odborníky na tato ohrožení.

V minulém roce jsme navázali na celkovou rekonstrukci portálu z roku 2021. Hledali jsme nové cesty k zpříjemnění celkové uživatelské zkušenosti. Výsledkem je především generovaná nabídka dalších článků pod jednotlivými záznamy na portálu. Pokud rodič studuje nějaký problém, nyní se snadno dostane k dalšímu obsahu, který se na něj zaměřuje. V rámci spolupráce s projektem Primární prevence jsme zároveň přišli s formátem textového seriálu zaměřeného na prevenci problémů v rodině a budování pozitivního vztahu s dítětem. Seriál na portálu najdete pod názvem „Překvap problém, než překvapí tebe.“

Pokračovali jsme v tvorbě Podcastu Šance Dětem. V rámci této platformy vzniklo devatenáct epizod, tedy devatenáct rozhovorů se špičkovými psychology, terapeutky, lékaři a dalšími odborníky. Dále jsme zveřejnili celkem 45 autorských článků, zaměřených na aktuální témata, doplněných šesti video-rozhovory. Jsme rádi, že na web v průběhu roku dorazilo celkem 801 314 uživatelů, kteří si zobrazili 1 750 924 stránek. Poslední prosincový newsletter odcházel na rovných 1000 adres, na Facebooku portál sleduje 3 885 uživatelů a na YouTube 4 690 uživatelů.

Odborná knihovna vedená na webu Šance Dětem čítala k 6. 4. 2023 18 510 záznamů. Těší nás, že se můžeme neustále vyvíjet a díky tomu co nejlépe pomáhat rodičům, aby jejich děti mohly prožívat šťastné dětství a naplnit vlastní potenciál.

TRANSFORMACE DĚTSKÝCH CENTER NA CENTRUM KOMPLEXNÍ PÉČE

OPS Sirius v roli partnera tří Dětských center v Choceradech, Kolíně a Ostravě vedla projekty a metodické podpory za účelem přeměny těchto organizací na zcela nový typ poskytovatele zdravotní péče - Centrum komplexní péče (dále CKP). Jedná se o zařízení na zdravotně-sociálním pomezí zaměřené na podporu rodin s dětmi s vážným zdravotním znevýhodněním. Projekty splnily úkol pilotně ověřit transformaci dětských center na CKP ve dvou regionech – ve Středočeském a Moravskoslezském kraji a zajistit podpůrné podklady pro připravované legislativní změny. Po dosažení všech transformačních cílů v jednotlivých centrech byly projekty v roce 2022 postupně ukončeny.

CENTRUM PODPORY

Program Centrum podpory je zaměřen na podporu aktivit v oblasti náhradní rodinné péče (dále jen NRP).

Od svého vzniku spolupracujeme se Střediskem náhradní rodinné péče, spolek. V roce 2022 jsme podpořili aktivity běžné činnosti organizace, které se věnují především podpoře a práci s osvojitelskými rodinami.

Pokračovala spolupráce s Centrem psychologické pomoci, p.o. na projektu Pěstounská péče příbuzných. V návaznosti na realizovaný výzkum „Pěstounská péče příbuzných – analýza potřeb“ byly vytvořeny materiály a postupy pro práci s touto skupinou pěstounů, které byly pilotně ověřeny v praxi v pěti krajích.

Společně s organizací AlterEgo – Institut pro podporu vzdělanosti z.s. jsme pracovali na projektu „Kompetenční model doprovázení“, který představuje ucelený systém řízení kvality lidských zdrojů a je možno jej uplatnit jak ve fázi personálního plánování, tak při náboru nových pracovníků, a především v procesu jejich systematického rozvíjení. V tomto roce byla dokončena online aplikace, vzdělávací programy a metodika Kompetenční model doprovázení.

17. ZÁVAZKY NEVYKÁZANÉ V ROZVAZE

Obecně prospěšná společnost Sirius, o.p.s. neneviduje žádné závazky, které by k rozvahovému dni nebyly vykázány v rozvaze.

18. DOPADY VÁLEČNÉHO KONFLIKTU NA UKRAJINĚ A NÁSLEDNÝCH SANKČNÍCH OPATŘENÍ NA SPOLEČNOST

Události související s válečným konfliktem na Ukrajině nemají dopad na fungování Společnosti.

Na základě všech informací dostupných správní radě Společnosti k datu vydání této účetní závěrky neohrožuje situace způsobená válečným konfliktem předpoklad nepřetržitého trvání Společnosti, na jehož základě byla tato účetní závěrka připravena.

19. VÝZNAMNÁ NÁSLEDNÁ UDÁLOST

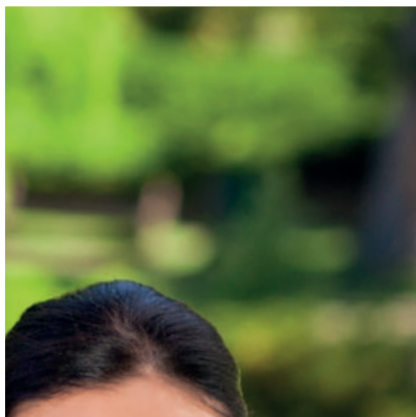
K datu sestavení účetní závěrky nejsou správní radě známy žádné významné následné události, které by ovlivnily účetní závěrku k 31. prosinci 2022.

Datum: 28. června 2023

Podpis statutárního orgánu nebo fyzické osoby, která je účetní jednotkou.

Dana Lipová

ředitelka



Všehrdova 560/2, Malá Strana, 118 00 Praha 1,
Česká republika
www.opssirius.cz